

# NOVOROLÁČEK

měsíčník pro občany Nové Role, Mezirolí a Jimlíkova

04  
2026



*Přejeme krásné Velikonoce!*



## ZPRAVODAJ

města Nová Role

04 | 2026

## OBSAH:

- 03-04** INFORMACE Z MĚSTA  
**05** JIMLÍKOV, MEZIROLÍ  
**06-07** STŘÍPKY Z HISTORIE  
**08-09** ROZHOVOR  
**10** KNIHOVNA  
**11-12** CO MÁM DĚLAT  
**13** SPORT  
**14** ŠKOLA  
**15** ŠKOLA, ŠKOLKA  
**16** TIP NA VÝLET

## NOVOROLÁČEK 04/2026

Vydává město Nová Role, Chodovská 236, 362 25 Nová Role  
 e-mail: [novorolacek@novarole.cz](mailto:novorolacek@novarole.cz)  
 Listovka městského úřadu, MK ČR E 11996

## Redakční rada:

PaedDr. Miluše Dušková, Ing. Lucie Dušková, Sára Hájková  
 Redakční rada shromažďuje materiály, tvoří příspěvky,  
 provádí korekturu a grafické úpravy.

Počet výtisků: 1 900, vyšlo 27. 3. 2026

Uzávěrka příspěvků do květnového čísla je 10. dubna.

Příspěvky shromažďuje městský úřad, který však nezodpovídá za jejich obsah.

Sazba, grafika, tisk a inzerce: MEDIA a. s.  
 e-mail: [info@mediaas.cz](mailto:info@mediaas.cz)

Milí občané Nové Role,  
 s příchodem jara se probouzí nejen příroda, ale i naše město, které se plní novou energií, aktivitami a plány. Březen byl zároveň měsícem, kdy jsme si připomněli Mezinárodní den žen. Je to příležitost vyjádřit úctu a poděkování všem ženám – maminkám, učitelkám, lékařkám, pracovnícím i aktivním členkám naší komunity. Jejich každodenní práce a nasazení jsou pro život našeho města nepostradatelné. V březnu jsme si připomněli také Den učitelů. Pedagogové formují budoucnost našich dětí nejen předáváním znalostí, ale i hodnot. Všem učitelům patří upřímné poděkování za jejich práci, trpělivost a odpovědnost.



Diskuse o hospodaření města je legitimní a je dobře, že se vede. Objevují se však i názory, že město pouze utrácí. Dovolte mi proto uvést fakta. V říjnu 2022 bylo na účtech města přibližně 85 mil. Kč. V letech 2023–2025 jsme proinvestovali 170 mil. Kč, dalších téměř 30 mil. Kč směřovalo do oprav městského majetku. Zároveň jsme v tomto období získali 32 mil. Kč na dotacích. Dnes činí zůstatek na účtech přibližně 64 mil. Kč. Město má úvěry ve výši 105 mil. Kč a současně očekává návrat dalších 53 mil. Kč z přiznaných dotací. Nejde tedy o „minus sto milionů“, jak je někdy prezentováno. Jde o téměř 200 milionů korun proměněných v konkrétní projekty a majetek, které slouží občanům. Vlastní prostředky města jsme díky kombinaci dotací a úvěrového financování dokázali efektivně znásobit a využít k urychlení rozvoje. Odpovědné hospodaření není o tom, kolik peněz leží na účtu, ale o tom, zda jsou využívány rozumně, udržitelně a ve prospěch budoucnosti města. To je směr, kterým se při správě Nové Role řídíme.

Vrací se také diskuse o komunitním centru v Mezirolí. Je třeba připomenout, že příprava projektu v letech 2018–2022 byla provázána výraznými časovými prodlevami. Mezitím došlo k významnému růstu cen stavebních prací a původní odhad kolem 150 milionů Kč se postupně posunul nad hranici 200 milionů Kč. Projekt byl ambiciózní, ale ukázal, jak zásadní roli hraje tempo přípravy a schopnost reagovat na ekonomický vývoj. Otázka dnes tedy nezní, zda stavět, ale v jakém rozsahu a za jakých finančních podmínek tak, aby byl projekt dlouhodobě udržitelný.

Pokračujeme také v přípravě obchvatu města, který má odklonit kamionovou dopravu z centra a zvýšit bezpečnost, zejména v okolí základní školy. Projekt má vydané územní rozhodnutí a nyní pracujeme na získání povolení k záměru stavby. Předpokládané náklady činí přibližně 65 milionů korun. Připravujeme žádost o dotaci ze Státního fondu dopravní infrastruktury a jednáme o spolupráci s Karlovarským krajem. Součástí tohoto záměru je také vybudování obchodní zóny na městských pozemcích. Nová Role dosud nemá potravinový řetězec, a proto chceme vytvořit retailový areál o rozloze přibližně 6 000 m<sup>2</sup>, který zlepší občanskou vybavenost a posílí příjmy městského rozpočtu.

Výstavba Multifunkčního relaxačního parku v Nové Roli se blíží do své závěrečné fáze. V současné době probíhají poslední technické a administrativní kroky, které jsou nezbytné před samotným dokončením stavby. Město proto požádalo stavební úřad o změnu stavby před dokončením, která se týká drobných úprav projektu. Zbývá dokončit doplnění vodorovného značení sportovních ploch a některé terénní úpravy v areálu. Tyto úpravy jsou běžnou součástí dokončování podobných staveb a umožní, aby byl celý areál plně funkční a připravený pro všechny plánované aktivity. Pokud vše proběhne podle plánu, bude Multifunkční relaxační park slavnostně otevřen pro veřejnost v sobotu 25. dubna. Otevření by mělo být nejen symbolickým zakončením několikaměsíční práce, ale především začátkem nové kapitoly pro volnočasové a sportovní aktivity ve městě. Věříme, že nový park bude sloužit dětem, sportovcům, rodinám i všem obyvatelům Nové Role jako místo pro setkávání, odpočinek i aktivní trávení volného času.

Děkuji všem, kteří se o dění ve městě zajímají. Otevřená komunikace a vzájemný respekt jsou základem důvěry a dalšího rozvoje Nové Role.

**za vedení města starosta Luboš Pastor**

## Informace z jednání orgánů města Nová Role

Vážení občané, milé dámy a pánové, jaro je tu a v době od vydání minulého čísla Novoro-láčku proběhlo hned několik jednání orgánů města. Na dvou schůzích se sešla rada města a ke svému prvnímu letošnímu zasedání se v plném počtu sešli rovněž zastupitelé. Ty nejdůležitější body vám přinášíme v tomto přehledu. Další, podrobnější informace a kompletní výčet všech projednávaných bodů, témat a usnesení k nim najdete při využití QR kódu v tomto článku, případně standardně na stránkách městoa [www.novarole.cz](http://www.novarole.cz).



### Dne 16. 2. proběhla 74. schůze rady města, která měla na programu mj.:

- odsouhlasení smlouvy o výpůjčce části pozemků na hrázi rybníka se společností Krajská správa a údržba silnic Karlovarského kraje za účelem výstavby cyklostezky podél silnice směr Božičany;
- pověření městského úřadu zajistit prostřednictvím Krajského úřadu Karlovarského kraje každoroční přezkum hospodaření našeho města;
- schválení rozpisu rozpočtů příspěvkovým organizacím města;
- doporučení zastupitelstvu města schválit jednotlivé kroky ke sloučení MŠ Nová Role a Mezirolí a vytvoření Dětské skupiny zastřešené MŠ Nová Role;
- odsouhlasení nové podoby organizačního řádu MěÚ.

### Následně dne 18. 2. proběhlo 23. zasedání zastupitelstva města, které mj.:

- řešilo převod pozemků mezi městem a jinými subjekty – neschválilo prodej pozemku o výměře 877 m<sup>2</sup> v Mezirolí soukromé osobě, a naopak schválilo (na základě dříve uzavřené smlouvy o smlouvě bu-

docí) koupi pozemků v Mezirolí v lokalitě IMOS do majetku města, a dále i koupi pozemku o výměře 1446 m<sup>2</sup> okolo nemovitosti čp. 236 v Nové Roli do majetku města;

- projednalo a vzalo na vědomí, resp. schválilo navržená rozpočtová opatření;
- schválilo Dohodu o provedení práce (činnost v jednotce SDH) pro člena zastupitelského sboru Václava Mrázka;
- odsouhlasilo záměr sloučení MŠ Nová Role a Mezirolí, změnu zřizovací listiny a vznik a činnost Dětské skupiny;
- odsouhlasilo úpravu Jednacího řádu zastupitelstva města Nová Role;
- schválilo tři obecně závazné vyhlášky města, a to OZV o odpalování pyrotechnických výrobků, o místním poplatku za využívání veřejného prostranství a o nočním klídu.

### Dne 2. 3. pak proběhla 75. schůze rady města, kde rada mj.:

- schválila dohodu o ukončení nájmu prostor restaurace ke dni 30. 4.;
- projednala přehled dlužného nájemného a plateb za služby spojené s užíváním nájemních bytů a stanovila další kroky ke zjednaní nápravy;
- projednala žádosti o příspěvky a dotace na činnost předložené jednotlivými žadateli;
- vzala na vědomí provedenou kontrolu vyúčtování poskytnutých dotací od jednotlivých příjemců za loňský rok a schválila postup dle pravidel pro využití a vyúčtování v jednotlivých případech případných pochybení;
- schválila opravu místní komunikace ulice Pod Nádražím;
- vzala na vědomí zprávu odborného lesního hospodáře o hospodaření s městskými lesy.

Přeji všem příjemné jarní dny plné slunce

**Roman Svoboda, člen rady města**

**VISION DAYS**  
EST. 1990  
OLD SKULL  
SKA PUNK

**HOUBA**  
HOST: IPURTOUR

**TOUR 2026**  
VISION DAYS & HOUBA

**18.4.**  
Nová Role  
Kulturní dům

PŘEDPRODEJ  
VSTUPENEK

PHR RECORDS Ústí nová role KLUBOVNA

**PÁLENÍ**  
ČARODĚJNIC  
A  
STAVĚNÍ MÁJKY

**STARÁ ČÁST OBCE**  
30.04.2026 / 17:00

**TANEČNÍ KROUŽKY DDM**  
**MAREK BORSKÝ**  
(Živej jukebox)

**ARÉNA**  
(80' pop-rock cover)

OBČERSTVENÍ ZAJIŠTĚNO



## JARNÍ ÚKLID 2026

Rozmístění kontejnerů v Nové Roli,  
Mezirolí a Jimlíkově.

### I. etapa

<b>Termín přistavení:</b>	<b>pátek</b>	<b>10. 04. 2026</b>
<b>Termín odvozu:</b>	<b>pondělí</b>	<b>13. 04. 2026</b>
ul. Svobodova	3x	čp. 205, 202, 182
ul. Husova	3x	čp. 76, 51, 62
ul. 1. Máje	1x	čp. 194
ul. Tovární	1x	čp. 32
ul. Školní	2x	čp. 225, 65
ul. Rolavská	2x	čp. 216, 213

### II. etapa

<b>Termín přistavení:</b>	<b>pátek</b>	<b>17. 04. 2026</b>
<b>Termín odvozu:</b>	<b>pondělí</b>	<b>20. 04. 2026</b>
ul. Nádražní	3x	čp. 221, 254, 288
sídl. Pod Nádražím	2x	čp. 244, 249
NR – stará obec	2x	čp. 49, 267
NR – Bouchalka	1x	čp. 166
Mezirolí	3x	
Jimlíkov	1x	náves

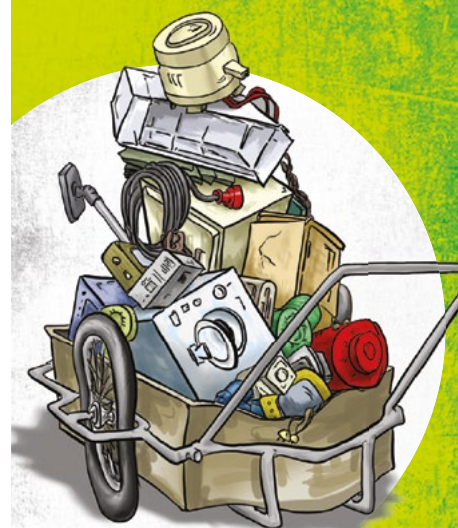
Kontejnery slouží k uložení objemného odpadu od občanů. Do těchto kontejnerů v žádném případě **nehazujte nebezpečný odpad** (např.: televizory, ledničky, rádia, počítače, barvy a laky, sklo, autobaterie, pneumatiky).

Pro vyjmenovaný odpad slouží k tomu určené sběrné středisko ve dvoře TS Nová Role, Chodovská 286.

<b>Provozní doba:</b>	<b>Po-Út + Čt-Pá</b>	<b>6–14 hod.</b>
	<b>Středa</b>	<b>6–17 hod.</b>
	<b>Sobota</b>	<b>10–14 hod.</b>

## VYKLIĐTE PŮDY, GARÁŽE A SKLEPY

Odevzdejte vysloužilé  
kompletní spotřebiče  
na sběrné dvory nebo  
na jiná určená místa  
zpětného odběru.



### RECYKLUJTE ELEKTROSPOTŘEBIČE VE VAŠEM MĚSTĚ



vysloužilé  
elektrospotřebiče  
**NEPATŘÍ** do komu-  
nálního odpadu



**ZDARMA**  
je můžete  
odevzdat do  
sběrného dvora



**ZDARMA** je  
můžete odevzdat  
v prodejně elektrá



seznam sběrných  
dvorů a míst  
zveřejňuje obecní  
úřad (zde jsou  
vyhlášeny i termíny  
mobilních svozů),  
nebo na webu  
[www.elektrowin.cz](http://www.elektrowin.cz)

### Víte že...



...pokud chcete předejít **ekologickému nebezpečí**  
nepouštějte se do demontáže žádného  
z elektrospotřebičů!



...některé běžné domácí elektrospotřebiče mohou  
obsahovat látky **vážně poškozující zdraví**  
a životní prostředí!

## TŘÍĐME TAKÉ ELEKTRO

## MDŽ V JIMLÍKOVĚ



Dne 7. 3. se v jimlíkovské hospůdce U Synka konal MDŽ, kde byla velmi dobře naladěná atmosféra. Sešlo se nás kolem 15 děvčat a všechny jsme si náš den náramně užily. O občerstvení se nám postaral pan Batla a i děvčata přinesla něco dobrého na zub. Všechny jsme si moc hezky popovídaly a zahrály jsme si i pohádkový kvíz. Na konci akce dámy dostaly kytičku a balíček. Těšíme se na Vás zase za rok.

**Martina Hrabicová**

## BLAHOPŘÁNÍ K JUBILEU

V těchto dnech slaví významné životní jubileum – 80. narozeniny – pan Ladislav Cinegr z Mezirolí. Pan Cinegr je dlouhá léta spjat s přírodou a myslivostí, které se staly nedílnou součástí jeho života. Les, zvěř a myslivecké tradice jej provázejí již po mnoho desetiletí. S úctou k přírodě a krajině, s pokorou k jejím zákonům a s citem k mysliveckým zvykům a tradicím prožil velkou část svého života. Myslivci často říkají, že myslivost není jen lov, ale především láska k přírodě.

K tomuto krásnému životnímu jubileu přejeme panu Ladislavu Cinegrovi především pevné zdraví, mnoho spokojenosti, životní pohody a ještě plno dalších let v kruhu rodiny, přátel i v krásné přírodě, kterou má tolik rád. Lovu zdar a do dalších let jen to nejlepší!

**členové BALCARE klubu, z.s.**



Milý tatínku a dědečku Ládíku,  
k Tvým krásným 80. narozeninám Ti přejeme především pevné zdraví, radost ze života a stále dobrou náladu. Ať Tě i nadále těší chvíle v přírodě při myslivosti, přátelská setkání i společné chvíle s rodinou. Přejeme Ti ještě mnoho krásných let plných zdraví, pohody, smíchu a radosti.

**s láskou celá Tvoje rodina**

NOVÁ ROLE  
**OLDIES**  
PÁRTY NA KOUPÁKU

18.4.2026 | 21:00

VSTUP 100 Kč

**BEZPEČNĚ  
NA ELEKTRO  
KOLOBĚŽCE**

**JSI CYKLISTA!**

**RYCHLOST MAX. 25 KM/H**

**NEJEZDI PO CHODNÍKU**

# Řeka Rolava – 1. část

Rolava je stará horská říčka, která pramení v rašeliništích Krušných hor nedaleko Přebuzi ve výšce přibližně 900 metrů nad mořem. Od svých pramenů se postupně proměňuje z malého potoka v rychlou horskou říčku, která na své cestě sbírá vody z mnoha přítoků. Po zhruba čtyřiceti kilometrech se její vody setkávají v Karlových Varech s řekou Ohří. Na své cestě z hor do nížiny protéká také Novou Rolí, kde po staletí výrazně ovlivňovala život místních obyvatel.

Řeka Rolava byla pro zdejší kraj od pradávna důležitým přírodním zdrojem. Poskytovala vodu pro obživu, energii pro řemesla i přirozenou osu, kolem které vznikaly první osady. Již ve středověku se v jejím okolí rýžovaly rudné suroviny, především cín, a později se voda využívala pro pohon hamrů, mlýnů a dalších výrobních zařízení. Postupně se tak kolem řeky rozvíjel hospodářský život a vznikaly nové podniky a řemesla.

Rolava byla zároveň romantickou součástí krajiny. V dobách klidu tekla tiše mezi loukami a lesy a vytvářela přirozenou kulisu pro život lidí. V době jarního tání nebo silných dešťů se však dokázala změnit v nebezpečnou řeku, která brala s sebou dřevo, kamení i kusy půdy a zaplavovala domy a pole. Lidé se s ní proto nejen přátelili, ale museli s ní také svádět neustálý boj.



*lávka přes Rolavu*

Dlouhá staletí byla Rolava přirozenou součástí každodenního života obyvatel Nové Role. Lidé u ní pracovali, hospodařili a využívali její sílu. Zároveň však věděli, že je třeba mít před touto horskou řekou respekt. Právě tato kombinace užitku a nebezpečí utvářela vztah lidí k řece a zanechala v historii města výraznou stopu.



*nová lávka*



*novější lávka přes Rolavu*



V minulosti stávaly na Rolavě v Nové Roli tři vodní mlýny, které využívaly sílu proudící vody. Mlýny patřily k nejdůležitějším hospodářským stavbám své doby, protože zajišťovaly mletí obilí i další zpracování zemědělských surovin. Tyto tři mlýny připomínají dobu, kdy byla voda z Rolavy jedním z hlavních zdrojů energie v kraji. Mlýny nebyly jen hospodářskými stavbami, ale také místy setkávání lidí a důležitou součástí života místní komunity.

První mlýn se nacházel pod skalou v místech, kde kdysi bývalo kynologické cvičiště. Do tohoto mlýna se vozil len, který se zde třel a lisoval. Z lněného semene se vyráběl olej, jenž měl široké využití. Sloužil například jako palivo pro lampy, mazivo nebo k výrobě tmelu používaného při zasklívání oken. Lněný olej byl zároveň významným obchodním artiklem, který se vyvážel i do vzdálenějších měst.

Druhý mlýn stával dále po proudu řeky a byl vybaven dvěma mlýnskými koly. Právě zde se po dlouhá léta mlelo obilí pro okolní obyvatele. Mletí se v tomto mlýně zastavilo až v lednu roku 1946. Kdysi byly v terénu rozpoznat zbytky kamenného



náhonu, který přiváděl vodu na mlýnské kolo a umožňoval jeho provoz.

Třetí mlýn se nacházel nedaleko novorolského kostela. Původně nebyl mlýnem, ale plavírnou kaolinu, kde se upravovala surovina pro porcelánový průmysl. Později byl přestavěn a využíval vodní energii k mletí obilí. Posledním mlynářem byl František Kohoutek, na kterého místní obyvatelé ještě dlouho vzpomínali. Mlýn byl zrušen v roce 1949 a později zanikl při přípravě stavby regulace Rolavy.

Při rozsáhlých zemních pracích během regulace Rolavy byl objeven zajímavý historický artefakt – starý mlýnský kámen. Ten se našel v hromadě sutě při bagrování nového koryta řeky. Pravděpodobně pocházel z prostředního mlýna, který kdysi stával na Rolavě. Nález objevil pracovník technických služeb města Josef Pobiš. Uvědomil si, že tento předmět není jen obyčejným kamenem, ale připomínkou hospodářské historie města. Díky jeho iniciativě byl mlýnský kámen zachován a stal se součástí veřejného prostoru. Pracovníci technických služeb jej umístili v Husově ulici na kamennou podezdívku, kterou doplnili keři a růžemi.

Vzniklo tak malé, ale velmi působivé místo, které dodnes připomíná dobu, kdy voda Rolavy poháněla mlýnská kola a byla nedílnou součástí každodenního života obyvatel města. Mlýnský kámen tak není jen zajímavou dekorací. Je především tichým svědkem historie Nové Role a symbolem technické zručnosti i pracovitosti lidí, kteří zde v minulosti žili a využívali sílu přírody ke své obživě.

**podle kronik města sepsal Luboš Pastor**

## Zeptali jsme se za Vás

Tentokrát jsme o rozhovor poprosili Mášu Svobodovou, jednu ze čtyř úžasných novorolských žen, které se rozhodly absolvovat poutní cestu z Porta do Santiaga de Compostela, aby nám všem ukázaly, že věk je opravdu jen číslo. A třeba Vás i nalákaly k jejich následování.



Naše čtyřka na samotném začátku cesty – 1. 10. 2025

### Můžete se v krátkosti našim čtenářům představit?

Jmenuji se Máša Svobodová a společně s dalšími třemi děvčaty – Eliškou Smolíkovou, Kristinou Křiklavovou a Alenou Bártovou – jsme v říjnu 2025 absolvovaly portugalskou trasu poutní cesty z Porta do Santiaga de Compostela. Užíváme si důchodového věku a je to už více let, co jsme byly pracovně činné, vždyť nám dohromady bylo 274 let! Já a Eliška jsme byly zaměstnané v Karlovarském porcelánu, Kristina byla (a stále je) finanční poradkyně a Alenka byla úřednice.

### Proč právě Santiago de Compostela? Co Vás přivedlo k této myšlence?

Jít do Santiaga byl můj letitý sen a touha Kristínky, k čemuž se přidala Alenčina chuť po poznání a Eliščina radost z přírody. Všechny jsme si přály zažít nové dobrodružství, ale nebyly jsme žádné dlouholeté kamarádky ani přítelkyně. Poznaly jsme se až na vzdělávací aktivitě VU3V v naší knihovně, kde vznikl nápad vydat se na tuto cestu. Asi tomu chtěl osud a spojil nás takto dohromady. Hodně nás inspirovaly přednášky o cestování, které jsou v knihovně pořádány.

### Připravovaly jste se nějak na tuhle cestu, fyzicky nebo psychicky?

Na celou akci jsme se poctivě připravovaly. Sbíraly jsme informace od poutníků, co už putování absolvovali, a též jsme fyzicky trénovaly. Cestu jsme měly přesně naplánovanou, v podstatě jsme šly od ubytování k ubytování. Apartmány jsme si vybíraly záměrně, abychom si měly kde vyprat prádlo a mohly se pořádně vyspat. Jen jednou jsme nocovaly v ubytovně na palandách, protože apartmány byly už všechny obsazené. Byla to ale super zkušenost a úžasné dobrodružství.

### Co všechno jste si zabalily s sebou?

V batohu jsme musely nést všechno, co jsme k cestě potřebovaly. Proto musel být kvalitní, aby nám na naší dlouhé cestě chránil záda, nohy a krční páteř. Bylo důležité všechno odvážit a vzít si na cestu jen to nejnужnější a nejlehčí. Snažily jsme se mít váhu batohu menší než 10 % naší hmotnosti, takže se vážily kalhotky, trička, ponožky, mikiny, větrovka, noční košile i legíny. Nutností byla malá balení hygienických a kosmetických potřeb. A pak byste v našich batoháčích našli pár dalších drobností, u každé podle jejich priorit. Já třeba měla slabé prostěradlo, děvčata šminky, kafičko, malé polštářky. Váhy batohů byly cca od 5,5 kg až po 8 kg.

### Jaké byly Vaše pocity během vašeho putování? Převládalo nadšení či únava?

Předně bych chtěla říct, že na to, že jsme šly 4 ženy, tak jsme se ani jednou nepohádaly – a že nebylo o vypjaté situace nouze. Společnými silami jsme vyřešily všechny překážky a vždy jsme nakonec do ubytování dorazily. Každý den jsme po ubytování vyrazily ještě na prohlídku města, na večeři a nakoupit si jídlo na druhý den. Prožily jsme chvíle plné smíchu, viděly úžasnou krajinu (nezapomenutelný byl třeba velikánský, přímo ohromující odliv Atlantského oceánu) a zjistily jsme, že Španělé jsou pohodový národ, vždy připravený poutníkům pomoci. Cestou jsme potkávaly mnoho poutníků z celého světa i naší rodné země. To byl Kristínčin ráj, vždy se vyptávala, odkud jsou, kam jdou, jak



Výchozím bodem byla slavná katedrála Sé do Porto



Přechod do Španělska

dlouho jsou na cestě... Příchod do cíle naší pouti ke katedrále v Santiagu byl nepopsatelný. Takové štěstí, radost a úžasný pocit hrdosti jsme nikdy nezažily. Jako hmotnou vzpomínku jsme si kromě kredenciálu (průkazu poutníka s razítky) dovezly diplomy psané v latině, kde máme potvrzeno, že jsme pouť došly a kolik kilometrů jsme odšlapaly. V našem případě to nakonec bylo 203 km.

#### Prožily jste nějaký konkrétní silný moment nebo i zázrak na cestě?

Těžké rozhodnutí jsme musely udělat 11. den ráno. Elišku bolela noha (měly jsme podezření na zánět žil) a Kristínce hodně nateklo její bolavé koleno. S pomocí AI a Google překladače jsme v lékárně nakoupily mastičky a obvazy. Je fakt, že čím blíže jsme byly k Santiagu, tím přibývalo kulhajících lidí i lékáren. Pro jistotu se Kristínka s Eliškou následující 2 dny přepravovaly taxíkem a já s Alenkou jsme pokračovaly dál pěšky. Holky si nutně potřebovaly odpočinout, aby vydržely závěrečnou část cesty. I tady se ukázalo, jak bylo geniální jít ve 4 lidech, protože nikdy nikdo nebyl sám. Za naprostý zázrak považuji, že jsme to všechny zvládly a ušlapaly cestu bez jediného puchýře!

#### Na kolik Vás tato cesta vyšla peněz? Je něco, co byste udělaly napodruhé jinak?

Veškeré ubytování, letenky tam i zpět a autobusy jsme měli díky Kristínce zajištěné a zaplacené předem ještě z Čech, bylo to kolem 14 000 Kč na osobu. Za jídlo a taxíky na těch 15 dní jsme každá dala zhruba 400 euro (cca 10 000 Kč). Kdybych tuto cestu plánovala znovu, tak bych si každý třetí den naordinovala den odpočinku. Nejde ani tak o ušlé kilometry (denně cca 14–21 km), ale především nošení batohu, jeho sundávání a nandávání... na to jsme opravdu nebyly zvyklé a dávalo to pořádně zabrat.

#### Zde máte prostor našim čtenářům něco vzkázat.

Chtěla bych poděkovat všem novorožským občanům. Bylo skvělé číst jejich každodenní vzkazy, slova obdivu, pochvaly za naše



Obrovská radost v cíli cesty u katedrály v Santiagu de Compostela

denní raporty. Někteří psali, že takto měli možnost jít pomyslně s námi. Vždy nás to povzbudilo a nakoplo do dalšího dne. Zájem byl velký i o naše dvě přednášky, které jsme měli v knihovně. Kdyby přeci jen měl ještě někdo zájem vidět prezentaci naší pouti, tak se uskuteční ještě dvakrát, a to 4. června od 14 hodin v Krajské knihovně v Karlových Varech a 6. června na Linhartu v rámci víkendové akce Caminos 2026.

**Lucie Dušková a Sára Hájková**



U majáku na mysu Fisterra, který byl dříve považován za „konec světa“

## NEKOKTÁM, ČTU

V pátek 13. března se konal další ročník čtenářské soutěže Nekoktám, čtu. Žáci ze 4. a 5. tříd si poměřili své čtenářské dovednosti. A my už známe letošní vítěze. Stali se jimi Ondřej Dvořák a Emma Jimenez Ferrer, kteří postoupili do krajského kola v Karlových Varech. Poklonu si ovšem zaslouží úplně všichni. Vyhrát může ale jen jeden za každý ročník. Moc všem účastníkům děkujeme. Přejeme jim, aby je čekalo ještě mnoho báječných chvil strávených s knihou.

**Marcela Toužimská**



legenda • kulturní předměty • historie • architektura

**Srdečně Vás zveme na přednášku & besedu o knize**

Po besedě bude následovat autogramiáda s možností zakoupení knihy.

# POUTNÍ MÍSTÁ ČESKA

1. díl

Městská knihovna Nová Role vás zve na besedu  
1. dubna 2026 v 17.00  
vstupné: 50 Kč

Přednáší autor knihy Mgr. et Mgr. Michal Bařínka, vzděláním církevní historik, který od roku 2018 navštívil a zdokumentoval více než 200 tuzemských poutních míst.

www.poutnimistaceska.cz  
@poutnimistaceska

Městská knihovna Nová Role

## Knihomolici: Nerudný Eda říká moje!

Setkání u pohádky se koná  
7. nebo 9. dubna  
od 16. 00

Městská knihovna Nová Role  
vás zve na výstavu obrazů

## Magda Preising

### Cesta do dalšího rozměru

Vernisáž výstavy 8. dubna od 17 hodin  
otevřeno po, út, čt 10-12 13-18  
od 9. dubna do 12. května

# CO MÁM DĚLAT...?



KOMISE SOCIÁLNÍ  
A PRO SENIORY

nová  
role

... když mám podezření na depresi? Jaké jsou příznaky a jak situaci řešit?

## DEPRESE A ÚZKOST

### Když špatná nálada a strach přerostou únosnou mez...

Každý z nás někdy zažil smutek, stres nebo obavy. Patří to k životu. Problém ale nastává ve chvíli, kdy tyto pocity trvají dlouho, sílí a začnou ovlivňovat práci, vztahy i běžné fungování. Deprese a úzkost patří mezi nejčastější psychické obtíže současnosti.

#### ! Deprese není jen špatná nálada

O depresi se často mluví lehkovážně. Někdo řekne „mám depku“, když se mu něco nepovede. Skutečná deprese je ale závažné onemocnění, které výrazně zasahuje do života člověka.

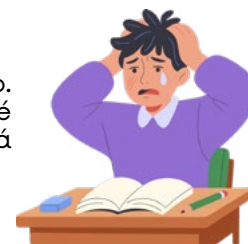
- dlouhodobý smutek
- ztráta radosti
- únava a nedostatek energie
- poruchy spánku
- zhoršené soustředění
- změny chutí k jídlu
- pocity beznaděje, viny nebo méněcennosti
- v závažných případech i myšlenky na smrt

#### ! Úzkost - když je strach stále zapnutý

Úzkost je přirozená reakce těla na nebezpečí. Pomáhá nám být ve střehu a chránit se. Pokud se ale objevuje příliš často, bez jasného důvodu nebo je nepřiměřeně silná, může jít o úzkostnou poruchu.

- bušení srdce
- tlak na hrudi
- napětí a neklid
- pocení nebo třes
- neustálé obavy
- panické ataky

Člověk může mít neustále obavy, že se něco pokazí, že selže, že se stane něco zlého. Někteří lidé zažívají panické ataky - náhlé záchvaty intenzivního strachu, které mohou připomínat infarkt. Stejně jako u deprese platí, že úzkost není pouhá přecitlivělost. Jde o skutečný stav, který si zaslouží pozornost a případnou léčbu.



Na vzniku deprese i úzkosti se podílí více faktorů:

- biologické: změny v chemii mozku, genetická predispozice;
- psychologické: dlouhodobý stres, trauma, nízké sebevědomí;
- sociální: problémy ve vztazích, finanční potíže, pracovní tlak, osamělost.



Deprese a úzkost často kráčí spolu. Mnoho lidí nezažívá „čistou“ depresi nebo úzkost. Tyto obtíže se často prolínají. Člověk může být vyčerpaný, bez energie a bez naděje, a zároveň plný napětí a obav.

#### 🌿 Kdy vyhledat pomoc?

Obecně platí, že je vhodné zbystřit, pokud potíže:

- trvají déle než dva týdny,
- zhoršují kvalitu života,
- ovlivňují práci, školu nebo vztahy,
- objevují se myšlenky na sebepoškození či smrt.



Prvním krokem může být praktický lékař, který doporučí další postup, pomoci může psycholog nebo psychiatr. Léčba často zahrnuje psychoterapii, někdy i medikaci. Moderní antidepresiva nejsou návyková a mnoho lidí se obává jejich užívání zbytečně. Důležité je vědět, že včasná pomoc zvyšuje šanci na rychlejší uzdravení.

#### 👉 Jak pomoci blízkému?

Pokud máte ve svém okolí někoho, kdo trpí depresí nebo úzkostí, nejdůležitější je naslouchat bez hodnocení, nezlehčovat jeho pocity (to přejde, myslí pozitivně apod.), být trpělivý, povzbudit ho k odborné pomoci. Někdy jenom stačí říct: „Vidím, že se trápíš, jsem tady pro tebe“.

#### 🌿 Pečujte o svou psychiku

Neexistuje univerzální návod, jak se depresí a úzkostem vyhnout, ale pomáhá pravidelný pohyb, dostatek spánku, omezení alkoholu, smysluplné vztahy, otevřená komunikace o emocích a realistická očekávání vůči sobě.

Stejně jako pečujeme o své tělo, je důležité pečovat i o psychiku.

### 🗨️ Mluvme o tom

Psychické potíže nejsou vidět na první pohled. Člověk může působit usměvavě a úspěšně, a přesto uvnitř bojovat. Otevřená diskuse pomáhá bourat stigma a dává lidem odvahu vyhledat pomoc. Deprese a úzkost nejsou slabost. Jsou to léčitelné stavy. A někdy je největší odvaha přiznat si, že na všechno nemusíme být sami.

### 🧠 MÝTY A FAKTA

**MÝTUS 1:** Deprese je jen slabá vůle.

**FAKT:** Deprese je onemocnění, nikoli charakterová vlastnost. Ovlivňuje fungování mozku, emoce i tělo. Silná vůle sama o sobě nestačí k uzdravení.

**MÝTUS 2:** Úzkost si člověk jen namlouvá.

**FAKT:** Úzkost má reálné fyzické projevy - zrychlený tep, třes, pocení, napětí. Nejde o přehánění, ale o aktivaci stresové reakce organismu.

**MÝTUS 3:** Antidepresiva mě změní jako člověka.

**FAKT:** Moderní léky nemění osobnost. Pomáhají stabilizovat chemické procesy v mozku, aby se člověk mohl vrátit k sobě samému.

**MÝTUS 4:** Když se budu víc snažit a myslet pozitivně, přejde to.

**FAKT:** Pozitivní myšlení může pomoci, ale u středně těžké až těžké deprese nebo úzkosti je často potřeba odborná pomoc

**MÝTUS 5:** O sebevraždě se nemá mluvit, aby to člověka „nenavedlo“.

**FAKT:** Citlivý a otevřený rozhovor může naopak ulevit a pomoci vyhledat odbornou pomoc.

**MÝTUS 6:** Psychické potíže mají jen slabí lidé.

**FAKT:** Deprese a úzkost se mohou týkat kohokoliv bez ohledu na věk, vzdělání či úspěch.



#### Kde mohu získat více informací?

- praktický lékař
- psychiatr nebo psychoterapeut
- [www.nzip.cz](http://www.nzip.cz)

V následujícím čísle:  
**KRIZOVÉ ŽIVOTNÍ SITUACE**

Zdroj: NZIP, vlastní výzkum

## MAŠKARNÍ PLES FK NOVÁ ROLE

Sportovní maškarní ples, pořádaný v sobotu 21. února 2026 Fotbalovým klubem Nová Role, se opět mimořádně vydařil. Sál zaplnily nápadité a originální masky, které vytvořily skvělou atmosféru plnou barev. Díky dobré hudbě a atmosféře se návštěvníci bavili až do pozdních nočních hodin a parket byl po celý večer plný tanečníků. Velký úspěch měla tradiční soutěž masek. V kategorii skupin zvítězila energická skupina à la brazilský karneval, která si získala porotu i publikum temperamentním vystoupením. Mezi jednotlivci triumfovali Avataři, jejichž precizní kostýmy a stylové ztvárnění zaslouženě sklidily bouřlivý potlesk.

Děkujeme všem, kteří přišli, podíleli se na organizaci nebo přispěli do tomboly a pomohli vytvořit příjemný společenský večer pro všechny zúčastněné. Už nyní se těšíme na příští ročník, na který vás srdečně zveme!

**Ladislav Slíž, člen VV FK Nová Role**



### VZPÍRÁNÍ

Mistrovství Karlovarského kraje mládeže – Nová Role, 21. 2. 2026  
Soutěž se uskutečnila v naší sportovní hale. Startovalo celkem 24 mladých vzpěračů ze 4 oddílů Karlovarského kraje – SKV Sokolov, TJ Rotas Rotava, TJ Lokomotiva Cheb a domácí TJ Nová Role. Naše závodníky v soutěži vedl Josef Nagy.

Naši reprezentanti:

do 15 let: do 44 kg	Tomáš Podšer	79 (35+44)	1. místo
do 17 let: do 75 kg	Andrii Baitala	142 (60+82)	1. místo
do 20 let: do 85 kg	Štěpán Meskař	155 (68+87)	2. místo
do 95 kg	Šimon Podšer	187 (86+101)	1. místo

**Augustin Kocur**

## ZÁPIS DO 1. TŘÍDY

Dne 5. února proběhl na Základní škole Nová Role zápis budoucích prvňáčků. Celkem 38 dětí přivítáme ve dvou prvních třídách. Abychom z dětí setřáslí počáteční ostych, proměnily paní učitelky třídy na stanoviště plná zvířátek, která je doprovázela a pomáhala plnit úkoly. Tato forma pomohla pedagožkám navázat přirozenější kontakt s dětmi a hravou formou tak mapovat například výslovnost během recitace básničky či zpívání písničky, grafomotoriku při dokreslování kočičích hlav, hrubou a jemnou motoriku během navlékání korálků či skákání do obručí za doprovodu tygříka. Cílem bylo nejen zjistit dovednosti dětí, ale zároveň je motivovat, aby se do 1. třídy těšily. S tímto záměrem organizujeme i setkání 16. 4. od 16 hodin, kdy si paní učitelky budoucích prvních tříd připraví pro děti školičku, aby se navzájem lépe poznaly. Během tohoto setkání proběhne organizační schůzka pro rodiče, kde se dozví další informace k chodu školy, školního poradenského pracoviště, školní družiny a školní jídelny. Děkujeme rodičům za spolupráci a těšíme se na setkání.

**Mgr. Ester Nováková, ředitelka školy**

**NAR**  
ZŠ Nová Role srdečně zve  
na setkání pro rodiče a žáky budoucích 1. tříd

**16. 4. 2026 v 16 hod**

16-16.30 informace ředitelky školy  
výchovné poradkyně  
vedoucí školní družiny a jídelny  
16.30-17 informace třídních učitelek

kontakt: Mgr. Denisa Slavíková 77772403

pro děti v tomto čase proběhne  
"Škola nancisto"

## SOUTĚŽ VE FINANČNÍ GRAMOTNOSTI

V tomto školním roce se koná již 15. ročník soutěže ve finanční gramotnosti. Soutěží 1 288 škol z celé ČR. Žákyním 1. stupně se poprvé podařilo postoupit do okresního kola. Emmi, Áda a Monča z 5. A vytvořily tým a společně vyplnily dotazník, ve kterém musely prokázat svoje finanční schopnosti. Postoupily do krajského kola, a to dokonce z 1. místa. Čekal je další úkol – připravit týdenní brunch (svačinu) včetně přípravy receptů, nákupu potravin, vyúčtování, uspořádání a zhodnocení celé akce. Dále musela děvčata zpracovat z celé akce prezentaci a odeslat ji. Teď se čeká na výsledky krajského kola. Budeme jim držet palce!

**Miluše Dušková**



## LYŽAŘSKÝ KURZ



V termínu 2.–6. 2. 2026 se žáci 7. tříd zúčastnili lyžařského kurzu, který proběhl v krásném prostředí Perninku a Plešivce. Žáci byli rozděleni do tří skupin, jedné skupiny pokročilých lyžařů a dvou skupin začátečnicků. Velkou pochvalu si zaslouží začátečníci, kteří během kurzu udělali obrovský pokrok. Díky cvičením a postupnému osvojování lyžařských dovedností se všichni naučili lyžovat bezpečně a s rostoucí jistotou. Pokročilí lyžaři se během kurzu dále zdokonaľovali prostřednictvím různých cvičení, zaměřovali se na zlepšení techniky a na sjezdovkách na Plešivci si opravdu skvěle zajezdili. Lyžařský kurz ale nebyl jen o lyžování. Vyrazili jsme také na procházku po Perninku a navštívili jsme i horskou službu. Na závěr kurzu nechyběly ani závody. Žáci si mohli vyzkoušet slalom, předvést, co se během týdne naučili, a užít si zdravé sportovní soupeření. Všichni závodníci si zaslouží uznání za snahu, odvalu a fair play přístup. Lyžařský kurz se vydařil, žáci byli šikovni, snaživí a velmi motivovaní.

**Kateřina Ďuržová**

## NÁVŠTĚVA V PORCELÁNCE THUN



Třída 2. B se vydala na zajímavou exkurzi do porcelánky Thun. Během návštěvy se žáci seznámili s celým procesem výroby porcelánu – od prvotního zpracování surovin až po finální zdobení hotových výrobků. Dozvěděli se, jak se porcelán odlévá do forem, vypaluje v pecích při vysokých teplotách a jak vznikají krásné vzory, které pak zdobí hrníčky, talíře či vázy. Největším zážitkem pro všechny bylo, když si mohli sami vyzkoušet dekorování porcelánového výrobku. Každý si vytvořil vlastní originální kousek, který jim bude tuto návštěvu dlouho připomínat. Exkurze byla nejen poučná, ale i zábavná. Žáci si odnesli nové poznatky i krásné zážitky z prostředí tradiční české porcelánky.

**Michaela Smyslová**

Srdečně Vás zveme do



**Dětské skupiny  
Chaloupka na vršku**  
při Mateřské škole Cestička Nová Role

**Otevíráme 1.9.2026!**  
**13. a 14. 4.2026**

**bude do nově vznikající skupiny probíhat zápis**  
Pro usnadnění počáteční administrace bude probíhat také elektronický předzápis od 15.3.-12.4.2026

**Kapacita je 36 míst a přijímáme děti od 2 – 6 let.**

U dvouletých dětí jsme schopny se citlivě přizpůsobit individuálním potřebám a nikam nespěcháme, proto u nás nejsou pleny problém.

Výchovně vzdělávací péče navazuje na Mateřskou školu Cestička Nová Role

Pro více informací sledujte web [www.msnavarole.cz](http://www.msnavarole.cz) nebo kontaktujte ředitelku MŠ Nová Role na tel. číslo **725 440 412**



MŠ Cestička Nová Role



Ředitelka Mateřské školy Cestička Nová Role  
vyhlašuje

**ZÁPIS**  
DO MATEŘSKÉ ŠKOLY

**Samotný zápis do MŠ: 8.4. - 9. 4. 2026**  
**Denní otevírací doba zápisu: 8:00 - 12:00 a 13:00 - 15:30**  
Rodiče mohou využít elektronický předzápis, který umožní vyplnit všechny potřebné dokumenty pohodlně z domova.  
**Elektronický předzápis: od 15. 3. do 7.4.2026**  
Odkaz a bližší informace nalezete na webových stránkách MŠ:  
[www.msnavarole.cz](http://www.msnavarole.cz)

Zveme rodiče, aby přišli s dětmi nahlédnout do mateřské školy a seznámili se s budoucím prostředím a paní učitelkou, která bude jejich dětem k dispozici.

**S sebou k zápisu:**

- občanský průkaz zákonného zástupce
- rodný list dítěte
- žádost o přijetí dítěte k předškolnímu vzdělávání
- potvrzení od lékaře



## ZÁZRAK NA „CESTIČCE“

V naší Mateřské škole Cestička jsme se v březnu pustili do jedinečného vzdělávacího projektu – líhnutí kuřátek. Inspirací nám byl příběh Marty Marešové „Jak to bylo, slepičko?“, který děti provede celým dobrodružstvím od vajíčka až po narození malého kuřátka. Do třídy jsme si zapůjčili líheň s oplodněnými vajíčky a společně je budeme každý den sledovat. Děti budou pozorovat, porovnávat, odhadovat čas líhnutí a s napětím čekat na první prasklinku ve skořápce. Okamžik, kdy se vyklubou první kuřátka, bude určitě pro nás všechny silným emočním zážitkem. Držte nám palce, ať se nám nevylíhnou o víkendů...  
**Simona Mašková, učitelka MŠ**



## VÝUKA V NÁRODNÍM MUZEU

S žáky 5. A jsme se 10. 3. vydali do Prahy. Proč? V přírodovědě probíráme živočichy celého světa, a tak se přímo nabízelo vyjet si do Národního muzea na program Zázraky evoluce aneb Zvířata od nejmenších po největší. S průvodcem jsme si prošli spoustu sálů, kde jsme se dozvěděli hodně zajímavostí ze života bezobratlých i obratlovců. Moc se nám líbila i samotná historická budova muzea. Po prohlídce jsme si nakoupili suvenýry a s hlavami nabitými vědomostmi jsme se spokojeně vraceli domů.  
**Miluše Dušková**





foto M. Rajf

Dnes vás zvou na procházku z Jáchymova vzhůru na Popovský Špičák, pod jehož vrcholem se nacházela dnes již zaniklá osada Popov. Do dnešních dnů se zachovaly základy několika domů, základové zdivo popovské kapličky a 4 památné stromy. O nich vám ale napíšu až v příštím čísle, protože si zaslouží svůj vlastní prostor.

Takže dnes jen o zaniklé osadě a vrcholu. První zmínky o osadě spadají do 13. století v souvislosti s kolonizační činností kláštera premonstrátů v Teplé. Protože díky drsnému podnebí selhaly pokusy pěstovat zde obilí, přeorientovali se zdejší obyvatelé na chov koz, krajkářství, výrobu dřevěného uhlí a probíhala zde i drobná těžba na místním železorném ložisku. V souvislosti s pěstováním koz zmiňují některé prameny zajímavou věc. Obyvatelé se dokázali domluvit na spolupráci při chovu koz, výrobě kozího sýra podle utajovaného receptu, ceně a prodeji tohoto sýra na tržišti v Karlo-

vých Varech. Zisk z prodeje byl potom rovnoměrně rozdělován. Zánik obce přinesl konec II. světové války a následný odsun německého obyvatelstva roku 1945. Definitivní zánik přinesla těžba uranu, kdy byli vystěhováni zbylí obyvatelé a domy v Popově byly zlikvidovány.

Na Popov se dostanete z města Jáchymov po zelené turistické značce. Napojit se na ni můžete u radnice. Zpočátku budete lehce stoupat po asfaltové cestě a kochat se výhledy na město. Cesta je opravdu příjemná a nenáročná. Budete míjet Dolní Popovskou lípu s příjemným posezením. Pak budete pokračovat vzhůru ke skalnímu výběžku. Na jeho úplném vrcholu se nachází kříž (752 m n.m.). Původně sem umístili obyčejný kříž mniši z Mariánské, později byl nahrazen krucifixem. V 50. letech 20. století byla na místě krucifixu umístěna elektrifikovaná rudá hvězda, která svým světlem oznamovala zdárné plnění plánu v uranových dolech. Po roce 1989 se na místě opět objevil dřevěný kříž, který je na vrcholu udržován dodnes. Na vrchol se vyplatí vystoupat, protože se vám naskytne nádherný výhled na Klínovec, Doupovské hory, Ostrov i Karlovy Vary.

Pod vrcholem je malý turistický přístřešek, u kterého si můžete na ohništi opéci buřty, samozřejmě s největší opatrností. Když sejdete ještě níže, najdete zde šestibokou popovskou kapličku. Torzo kamenné kaple je z doby před rokem 1842. Po zániku osady přestala být kaple udržována a postupně chátrala. Z objektu postupně zbylo obvodové zdivo bez střechy a krovů. V posledních letech se však památka dočkala potřebné péče – okolí bylo vyčištěno a vysekány byly i náletové křoviny. V roce 2020 bývalá kaplička dostala novou střechu se zvoničkou. Vrátit se můžete zpět do Jáchymova nebo můžete pokračovat po zelené a klesat až do obce Horní Žďár. Z Jáchymova na autobusovou zastávku v Horním Žďáru je cesta dlouhá necelých 8,5 km.

Tak vzhůru do jarní přírody. Příště se spolu sejdeme u popovských památných stromů.

**Miluška Dušková**





MEDIA

# FIREMNÍ FAMILY DAY NA MÍRU

Sestavíme vám firemní akci pro rodiny od A do Z dle vašeho přání.

Pro nabídku pište na [info@mediaas.cz](mailto:info@mediaas.cz)



# Amphenol

Enabling the  
Electronics Revolution



[Amphenol.cz](http://Amphenol.cz)

## Hledáme

technolog  
kvalitář  
projektový manažer  
seřizovač  
skladník

Přidejte se do našeho týmu

 739 383 141  
739 383 149

[personalni@ov.amphenol.cz](mailto:personalni@ov.amphenol.cz)

 Průmyslová zóna II  
Dolní Žďár 104, Ostrov

# Zahradnické centrum Letokruh



Sazenice zeleniny, květiny, rostliny, bylinky, okrasné stromy, ovocné stromy a keře za nejlepší ceny. Kompletní sortiment hnojiv, substrátů, přípravků proti škůdcům, semínek a dalších zahradnických potřeb. Nejkrásnější dekorace a originální dárkové zboží. Řezané květiny...

Vintířov 57, 357 35  
Vintířov u Chodova

Otevírací doba  
Po - Čt 9:00 - 17:00  
Pá: 9:00 - 16:00  
So: 9:00 - 12:00

Telefon: 732 955 988  
E-mail: info@zcletokruh.cz  
www.zcletokruh.cz

**CZECHCONT**

a production facility of CONTAINEX

*Přidej se k nám!*  
A BUDUJ SVĚT KONTEJNÉRŮ.

# HLEDÁME NOVÉ KOLEGY DO VÝROBY

BEZ VÁS BY TO NEŠLO



TOP BENEFITY



5 týdnů dovolené



Firemní doprava (Nejdek, Chodov)



Závodní stravování



BEZPLATNÁ LINKA  
800 023 070



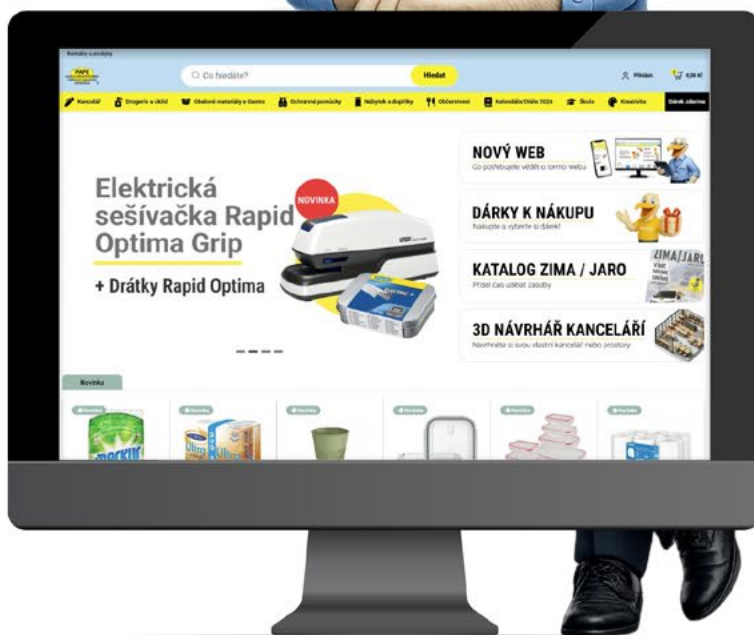
prace@czech-cont.cz

WWW.CZECH-CONT.CZ



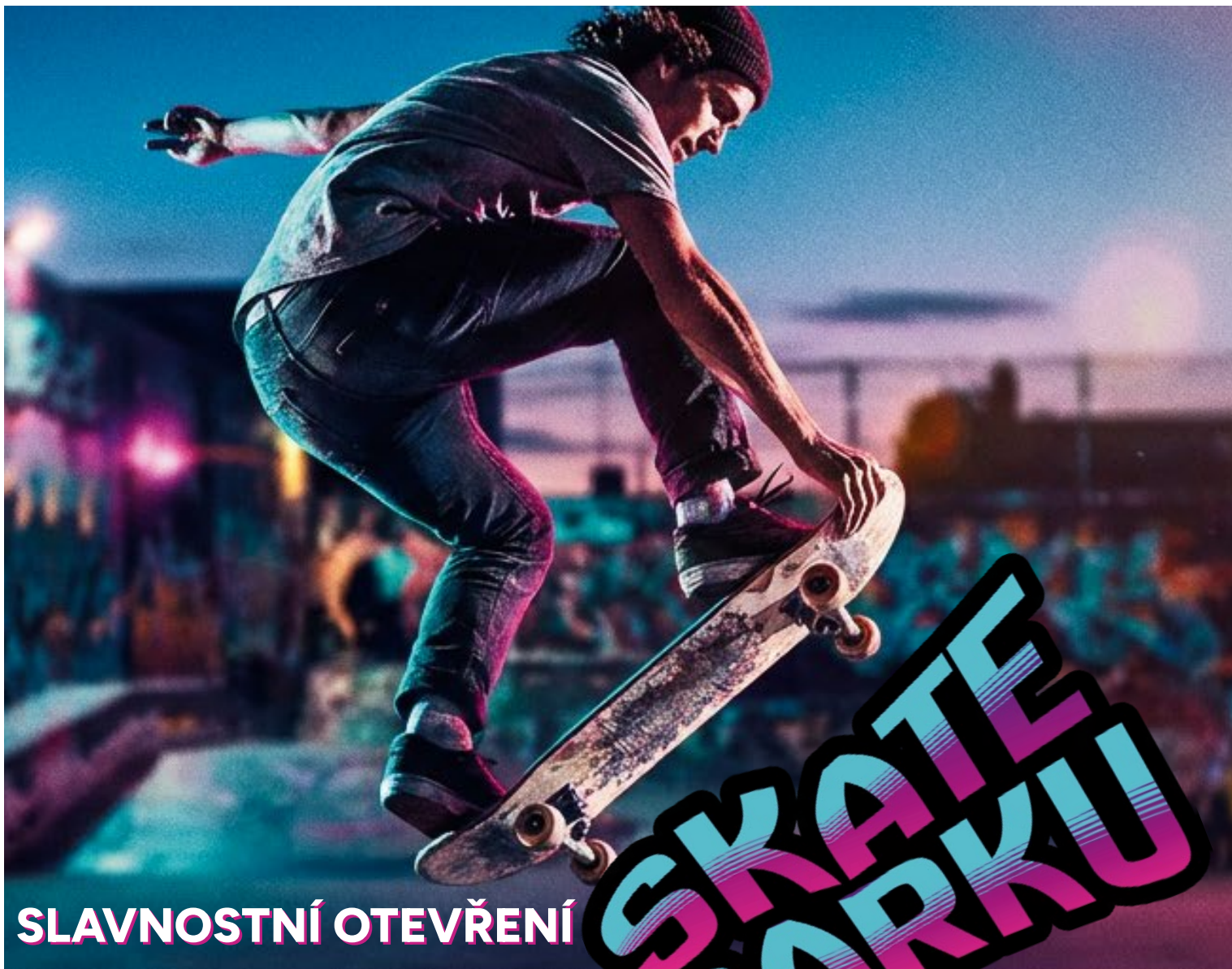
**PAPE**  
**KANCELÁŘSKÉPOTŘEBY**  
**OBALOVÝ MATERIÁL**  
**DROGERIE** ®

# NOVÝ E-SHOP!



**pape.cz**





SLAVNOSTNÍ OTEVŘENÍ

25.04.2026

nová  
role

14:00

PŘESTŘIŽENÍ PÁSKY

14:10

SK8 A BMX EXHIBICE

14:30

BEST TRICK CONTEST SOUTĚŽ O CENY

16:00

RAEGO

17:00

BEST TRICK CONTEST SOUTĚŽ O CENY

18:00

MOTÖRHEAD CZECH REPUBLIC - REVIVAL

19:00

AFTERPARTY

